



SU GUÍA PARA FARICIMAB

Para el tratamiento de la Degeneración Macular Asociada a la Edad neovascular (húmeda) (DMAEn)
O el Edema Macular Diabético (EMD)

M-PA-00000391

Escanea para escuchar "Su Guía para Faricimab"



Esta guía provee información de seguridad importante para ayudarlo en su comprensión de los riesgos y beneficios asociados con Faricimab.

Puede usar esta guía para aprender más de su condición y lo que puede esperar de su tratamiento con Faricimab. Esta guía también es para sus seres queridos y los cuidadores de las personas viviendo con DMAEn o EMD. Por cualquier otra consulta, usted debería contactar a su médico.

1. Resumen de Información de Seguridad Importante

Contacte a su médico lo antes posible si experimenta alguno de los siguientes síntomas luego del tratamiento con Faricimab:

- Disminución repentina de la visión.
- Su visión se vuelve borrosa o no puede ver igual que siempre, incluyendo un aumento de pequeñas partículas en su vista.
- Enrojecimiento empeorado del ojo, dolor en el ojo, aumento en el malestar del ojo.
- Aumento de la sensibilidad a la luz.

2. ¿Qué es la DMAEn?

La **DMAEn** es una causa común de pérdida de visión en las personas a partir de los 60 años. A medida que la DMAEn progresa, la pérdida de visión se hace mayor. Es una condición crónica que necesita cuidado continuo.

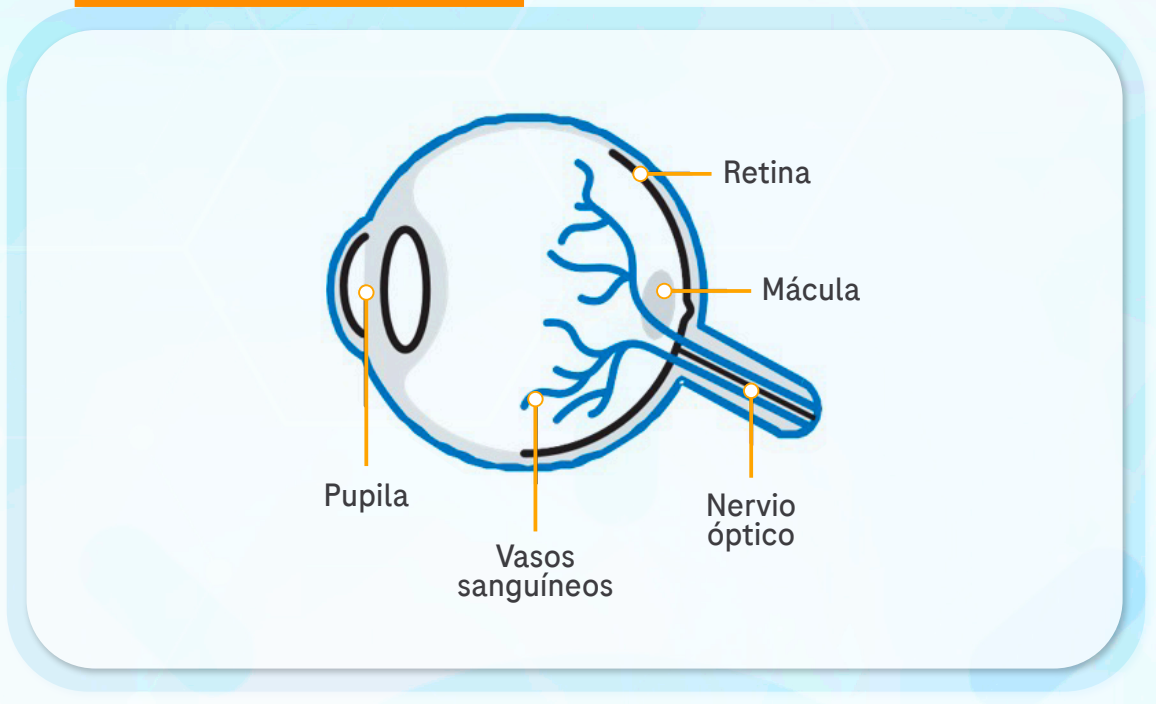
La degeneración macular ocurre cuando vasos sanguíneos anormales crecen en la mácula (la parte central de la retina). Estos vasos anormales pueden sangrar y filtrar líquido en la parte posterior del ojo, lo que causa que la retina se hinche (la retina es la capa sensible a la luz ubicada en la parte posterior del ojo). Esto conduce a la pérdida de visión.

La DMAEn puede afectar un ojo o ambos ojos, pero solo interfiere con la parte central de la visión.

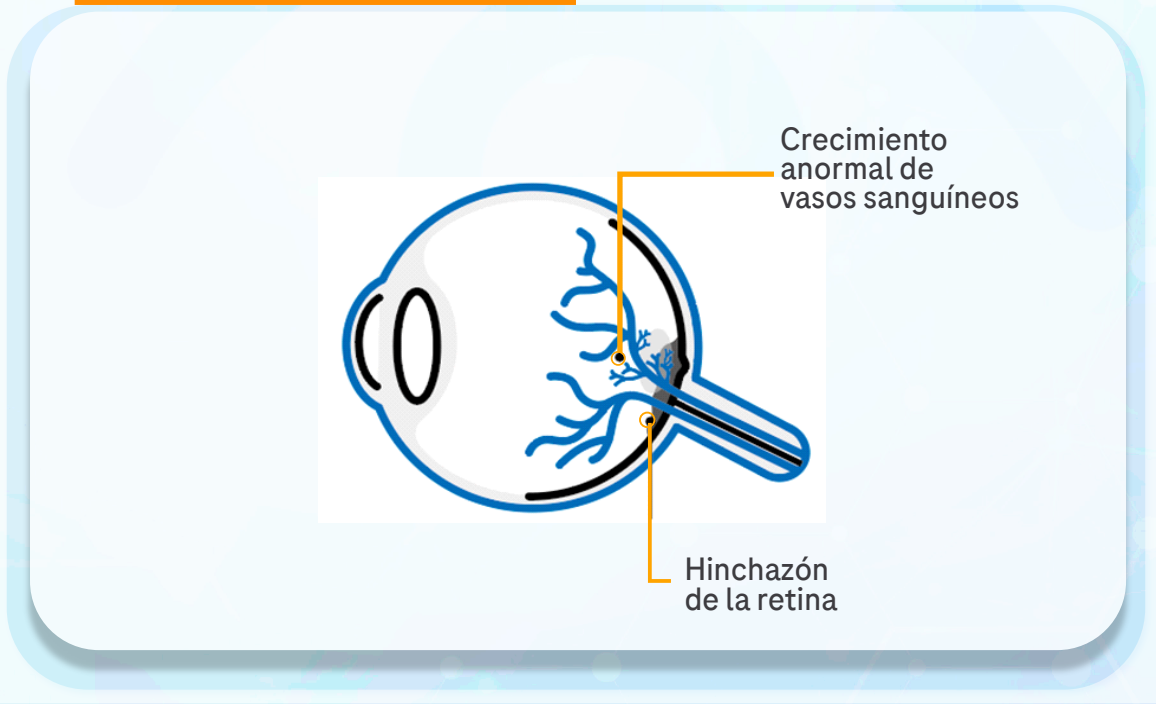
La retina es la capa posterior dentro del ojo que registra las imágenes que vemos y las envía al cerebro.

La mácula es la parte central de la retina, responsable de nuestra visión más aguda. La usamos para leer, manejar, reconocer caras y colores, y ver objetos con un detalle fino.

Ojo Sano



Ojo afectado por DMAEn



Los síntomas pueden incluir:



**Un área oscura y vacía
en el centro de la visión**

Colores apagados



Visión borrosa

**Objetos que tienen
una forma incorrecta**

- Visión borrosa o distorsionada, como líneas rectas que se observan onduladas.
- Objetos que tienen un tamaño o forma incorrecta.
- Colores que parecen menos brillantes.
- Un área oscura y vacía en el centro de la visión.
- Dificultad con la lectura, el manejo, mirar TV o con otras tareas diarias.

3. ¿Qué es el EMD?

Las personas que viven con diabetes y tienen niveles altos de azúcar en sangre (glucosa) por períodos largos de tiempo se encuentran en riesgo de padecer **EMD**.

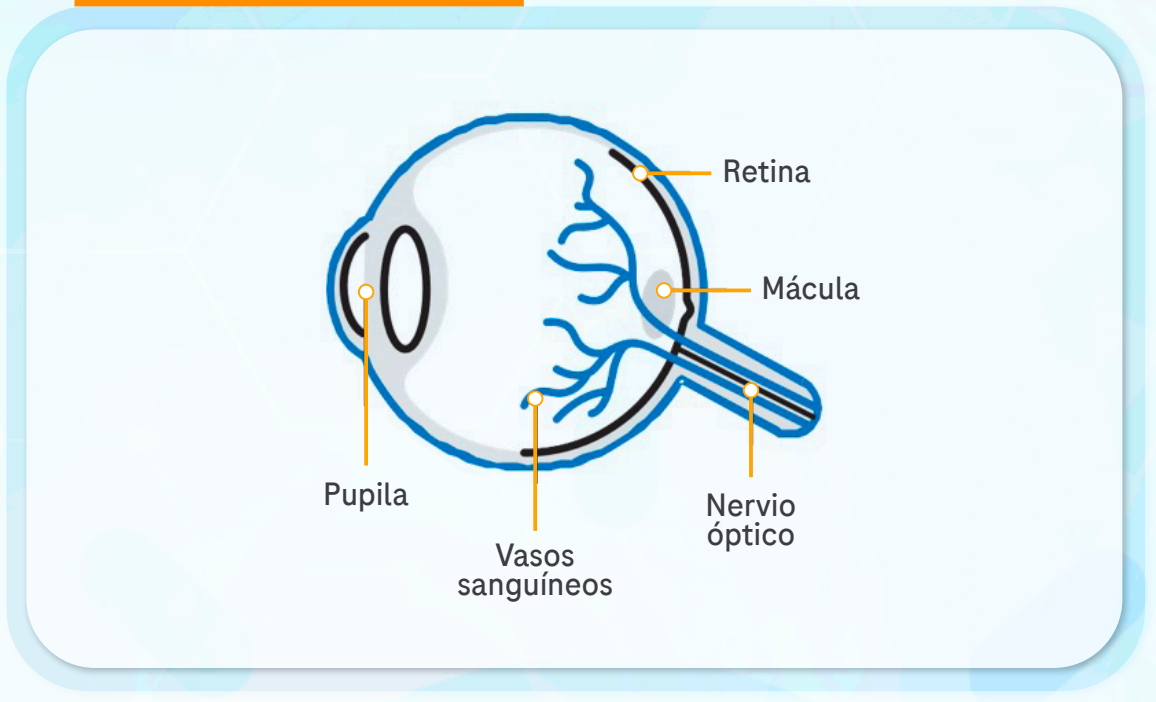
El EMD ocurre cuando se dañan los vasos sanguíneos de la retina (la capa sensible a la luz ubicada en la parte posterior del ojo). Esto puede llevar a la pérdida de líquido en el ojo, la hinchazón de la mácula (la parte central de la retina) y a la pérdida de la visión.

El EMD es la causa principal de pérdida de visión en las personas viviendo con diabetes.

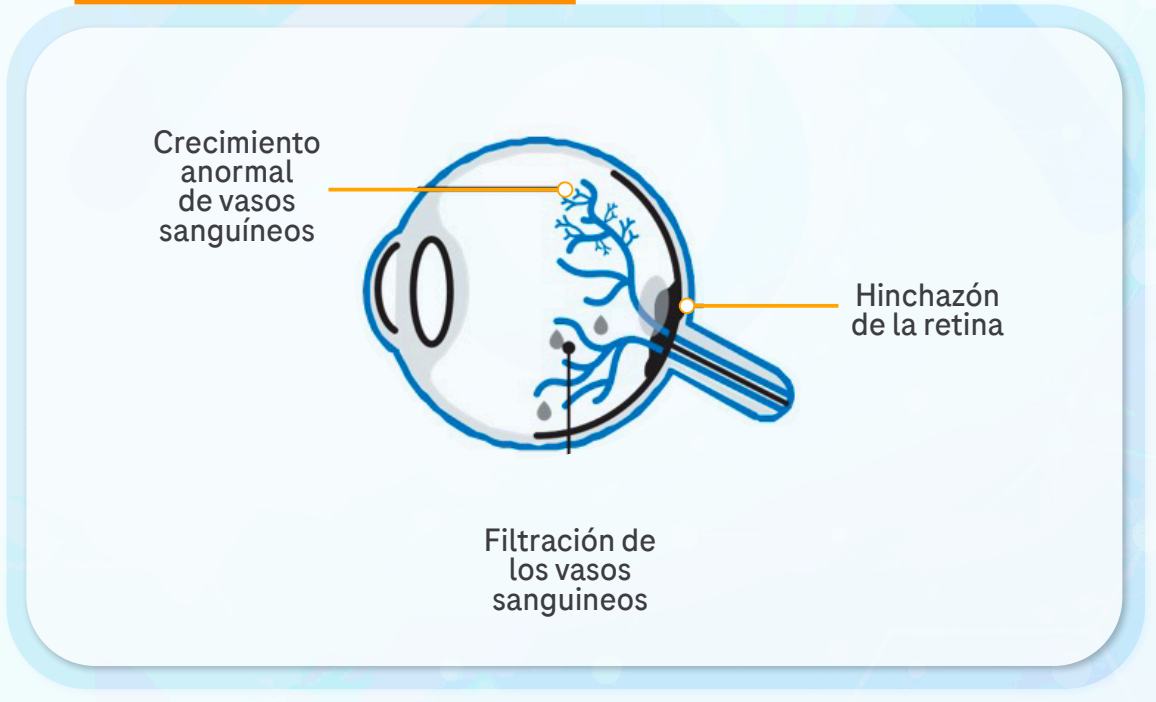
La retina es la capa posterior dentro del ojo que registra las imágenes que vemos y las envía al cerebro.

La mácula es la parte central de la retina, responsable de nuestra visión más aguda. La usamos para leer, manejar, reconocer caras y colores, y ver objetos con un detalle fino.

Ojo Sano



Ojo afectado por DMAEn





Huecos o puntos negros

Colores apagados



Visión borrosa

Objetos con formas incorrecta

- La visión puede ser borrosa u ondulada.
- Los objetos pueden cambiar su tamaño.
- Los colores pueden parecer apagados o menos brillantes.
- Puede ser difícil ver con luz muy brillante o con reflejos.
- Leer o manejar puede dificultarse.
- Pueden aparecer huecos o puntos negros en su visión.

4.

¿Qué es Faricimab?

El tratamiento es una inyección en el ojo con el medicamento activo **Faricimab**.

Algunas proteínas en niveles más altos que los normales pueden producir el crecimiento de vasos sanguíneos anormales o dañar los vasos sanguíneos normales en la parte posterior del ojo. Estos vasos anormales pueden perder líquido en el ojo y producir hinchazón y pérdida de visión.

A través del bloqueo de estas proteínas Faricimab ayuda a reducir la pérdida de líquido y por lo tanto mantener, o hasta mejorar su visión.



Su condición será monitoreada regularmente por su médico para asegurar que el tratamiento está actuando de manera apropiada.

5. Tratamiento con Faricimab

Prepararse para el día de tratamiento

- Solicite que un miembro de su familia o un cuidador lo lleve y traiga de su cita médica. Esto va a ayudarlo no solo con la logística sino también para poder abarcar toda la información que le será dada en la conversación con su médico.
- Evite usar maquillaje el día de su inyección.
- Lleve anteojos oscuros ya que sus ojos pueden quedar sensibles a la luz luego de la inyección.

En el día de tratamiento

Antes de la inyección

- Faricimab es inyectado en su ojo (inyección intravítrea) por un médico con experiencia en inyecciones en el ojo. Antes de la inyección, su médico va a usar un lavado desinfectante para limpiar su ojo con cuidado para prevenir infecciones.
- Es entendible que se preocupe por la inyección, su médico le dará una gota para el ojo (anestesia local) para adormecer el ojo y reducir y prevenir el dolor de la inyección.
- Su párpado se quedará abierto con una herramienta para evitar que parpadee.

Avisé a su doctor antes de usar Faricimab si:

- Tiene una infección en o alrededor del ojo
- Tiene dolor o enrojecimiento en su ojo (inflamación del ojo)
- Es alérgico a Faricimab o a cualquiera de los otros ingredientes de esta medicación. La lista completa se encuentra en el folleto de información del paquete.

Durante la inyección

- La inyección solo tomará unos minutos.
- Estará despierto
- Puede sentir presión durante la inyección, pero no debería sentir dolor

Luego de la inyección

- Consulte con su doctor si debe evitar alguna actividad en particular
- Usar cualquier tratamiento que le haya dado su oftalmólogo
- Trate de descansar la vista tanto como sea posible, y al menos durante algunas horas al principio.
- Es posible que tenga problemas de visión temporales (por ejemplo, visión borrosa) después de las inyecciones de Faricimab. No conduzca ni utilice máquinas mientras duren estos síntomas.

6.

Recomendación para el cuidado adecuado después de la inyección

Después de la inyección, probablemente tendrá visión borrosa y pequeñas partículas en su visión. Esto es normal y solo debería durar unos días.

A veces, después de la inyección intravítrea de Faricimab, puede experimentar:

- Inflamación en el interior del ojo
- Una infección poco frecuente pero grave dentro del ojo llamada “endofalmitis”

Comuníquese con su médico de inmediato si tiene alguno de los siguientes, que son signos de reacciones alérgicas, inflamación o infecciones:

- Pérdida repentina de la visión
- Empeoramiento del enrojecimiento de los ojos, dolor en los ojos o aumento de las molestias en los ojos
- Visión borrosa o disminuida
- Una mayor cantidad de partículas pequeñas en su visión que no desaparecen después de unos días
- Mayor sensibilidad a la luz

Es importante seguir el programa de tratamiento recomendado por su médico. Pida consejo a su médico antes de suspender el tratamiento.

7. Comunicación de información de seguridad

Si experimenta algún efecto adverso, hable con su médico lo antes posible. Esto incluye cualquier posible efecto secundario no mencionado en el folleto informativo que recibe con esta guía.

Al informar los efectos secundarios, puede ayudar a proporcionar más información sobre la seguridad de este medicamento.

Para obtener información de seguridad adicional, hable con su médico y consulte la Información de prescripción completa de Faricimab que se adjunta.

Material creado por Roche

“Todos los derechos reservados - la reproducción total o parcial está prohibida sin la autorización previa por escrito de Roche Servicios S.A.”

“Este material/programa no tiene como fin condicionar la prescripción, el uso, la promoción, la venta, la recomendación, la indicación o la aprobación de ningún producto de Roche ni ninguna concesión de beneficios a Roche. No tome el medicamento por su cuenta. Siga exactamente las instrucciones de su médico. Todos los derechos reservados - la reproducción total o parcial está prohibida sin la autorización previa de Roche Servicios S.A.”

Nota de la Dirección Nacional de Farmacia y Drogas: Ante una sospecha de reacción adversa se debe notificar al Centro Institucional de Farmacovigilancia correspondiente o directamente al Centro Nacional de Farmacovigilancia, al telefax 512-9404 o al correo electrónico: fvigilancia@minsa.gov.pa.